



– Z Pańskiego projektu łazienki emanuje wyjątkowy spokój. Za pomocą jakich elementów udało się to Panu osiągnąć?

Wojciech Mazur: Podstawowe założenie projektu łazienki przewidywało całkowitą spójność

architekturą wszystkich przestrzeni mieszkalnych. Wszystkie strefy funkcjonalne zostały aranżowane według własnego porządku i hierarchii, co podkreślone zostało dodatkowo kolorami.

Sama architektura pomieszczenia działa na zasadzie półotwarcia, pozwalających na domykanie się, a nie koniecznie pełne widzenie kolejnych stref. W ten sposób można zachować prywatność korzystania z wszystkich stref, przy zachowaniu kontaktu wizualnego. Prysznic i strefa w.c. są częściowo osłonięte, zaś wanna, pozwalająca na rodzinną kąpiel jest całkowicie widoczna z centrum łazienki, ale już nie w pełni z sypialni, obok której umiejscowiony jest salon kąpielowy.

W kolorystyce łazienki uwzględniona została zasada harmonii kolorów i form. Strefa wanny i umywalki wypełniona została ciemnym brązem, sprzyjającym wyciszeniu, zaś strefa prysznica i toalety barwami jasnymi, symbolizującymi czystość i sterylność. Wszystkie elementy działają na zasadzie uzupełniających się przeciwieństw yin i yang. Kontrast kolorów i form generuje jakościowo wyjątkowy spokój.

– Jakie akcesoria i szczegóły wykończeniowe miały wpływ na klimat łazienki?

Duża, reprezentacyjna łazienka wymaga proporcjonalnej estetycznie i jakościowo ceramiki. Ceramika „500 by Citterio” marki Keramag, poprzez swoje mocne i masywne kształty całkowicie spełnia te wymagania i idealnie wpisuje się w klimat salonu kąpielowego. Pozostałe elementy, które konsekwentnie utrzymane są w kolorze stali chromowej, przenoszą wpadające przez okno światło i ożywiają pomieszczenie.

– Projekt jest dość ascetyczny jeśli chodzi o kolory – brązy i beże. Co miało wpływ na wybór właśnie takiej kolorystyki?

Kolorystyka została ustalona dla całości mieszkania, w zawiązku z czym również łazienka aranżowana była konsekwentnie. Całość miała nawiązywać się z luksusem i być ponadczasowa, dlatego unikałem jednoznacznych i agresywnych barw i wzorów. Istotny był również fakt, że łazienka znajduje się w strefie domu przeznaczonej jednoznacznie do relaksu. Wykorzystane barwy podkreślają ten charakter.

Kontrastujące ze sobą barwy jasna i ciemna zostały dobrane na zasadzie przeciwieństw i uzupełnień tak, aby podzielić łazienkę na podstrefy funkcjonalne miękko łączące się ze sobą.



Salon kąpielowy, którego głównymi wyznacznikami są komfort, elegancja i funkcjonalność. Miejsce, które daje możliwość swobodnego korzystania z niego zarówno w sobotni wieczór, jak i w zabiegany, poniedziałkowy poranek

Hierarchia, harmonia

i... spokój



Wierzchnią część obudowy wanny z hydromasażem stanowi drewniana „pokrywa”, która umocowana została na niewidocznych zawiasach pozwalających na jej uchylenie. Dzięki temu umożliwiono łatwy dostęp do systemu hydromasażu.



Kabina prysznicowa jest strefą częściowo przystygniętą. Wymurowana jako część kabiny ścianka, to jeden z elementów rządzącej tym wnętrzem zasady półotwarc.



Granice między strefami funkcjonalnymi łazienki wyznacza kolor posadzki i niewielkie ścianki.

Zaprojektowane specjalnie do tego wnętrza meble zapewniają komfort i dopasowanie do indywidualnych potrzeb użytkowników.



Chromowane baterie, eleganckie dodatki i masywne bryły ceramiki idealnie wpisują się w przestrzeń salonu kąpielowego.

– Zarówno wanna, jak i umywalki obudowane są drewnem. Jak wpływa na ten materiał obcowanie z wodą?

Dobór materiałów wykończenia drewna pozostawiłem doświadczonemu wykonawcy – firmie Koryna z Brwinowa. Obudowa wanny została wykonana z litego drewna, które nie ma tendencji do rozwarstwiania. Pokryta lakierem, jest odporna na niszczące działanie wody. Pozostałe elementy wykonane z wysokogatunkowych fornirow, pokrytych również lakierem, użytkuje się nietrudniej niż standardowe meble.

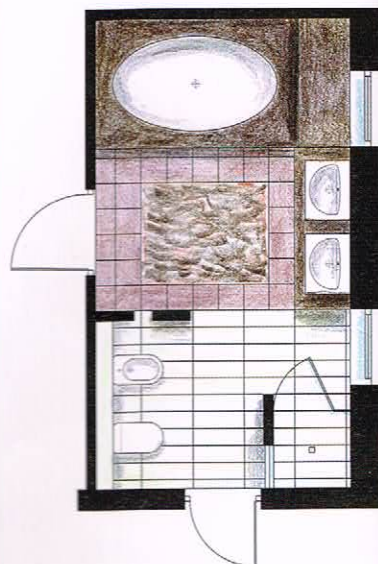
– W jaki sposób został rozwiązany problem dostępu do systemu hydromasażu wanny?

Oferowany przez producentów hydromasaż, jak wiadomo, musi być dostępny w celu konserwacji. Dlatego pokrywa wanny została zamocowana na niewidocznych zawiasach umożliwiających jej uchYLENIE, a nawet, w przypadku gdy zachodzi taka potrzeba, całkowite jej zdjęcie i wyjęcie wanny na podnośniku.

WYPOSAŻENIE I MATERIAŁY

ceramika – „500 by Citterio”, prod. *Keramag*
płytki gresowe – prod. *Impronta Italgraniti*
baterie – prod. *Bonetti*

powierzchnia: ok. 15 m²



ROZMAWIĄŁ: WOJCIECH KĘDZIA

PROJEKT: ARCH. WOJCIECH MAZUR

SOMA ARCHITEKCI, WWW.SOMA-ARCHITEKCI.PL

ZDJĘCIA: MONIKA FILIPIUK